

**FIDEICOMISO DE INFRAESTRUCTURA EDUCATIVA PÚBLICA DE LA  
ADMINISTRACIÓN NACIONAL DE EDUCACIÓN PÚBLICA**

**LLAMADO PUBLICO A OFERTAS  
Nº 27/2012/FIDEICOMISO-ANEP**

**COMUNICADO Nº 04 de 11/07/2012**

**Pregunta 34**

Liceo Nº 43 Mvdeo

*Nos surgen dudas de las planillas de las mamparas del Liceo 43 (ej.: A15, A18, etc.)*

*a. En la vista frontal se dibujan vidrios/acrílicos que corren sobre perfiles "U" con estructura de tubulares de aluminio, mientras que en la sección de la mampara (en los vidrios superiores) si dibuja como sui fuera una abertura de alumino con marco y hoja unidas a la estructura de tubulares.*

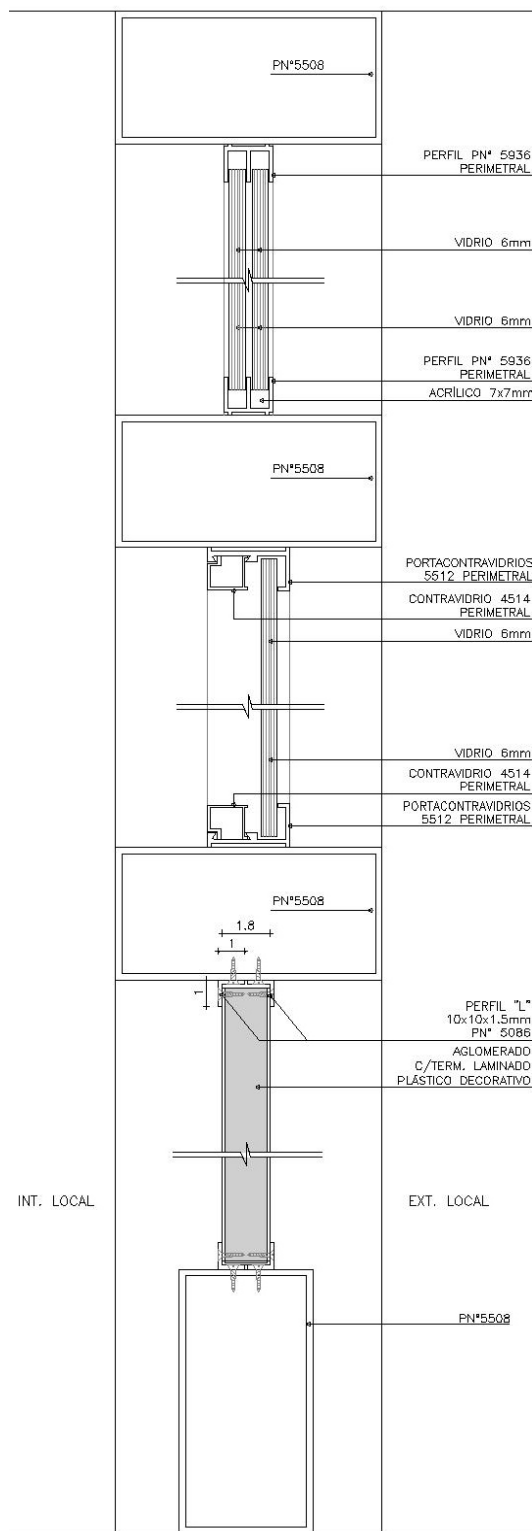
*b. En los acrílicos superiores se pide perfil PNº 5936 y acrílico de 7mm. Dicho perfil tiene 7mm de ancho, por lo que el acrílico quedaría fijo y no con el movimiento indicado en la planilla.*

**Respuesta**

**Se adjunta detalle en corte de mampara con la situación de paño inferior de MDF con terminación melamínica, paño intermedio fijo (con portacontra Vidrio y contra Vidrio) y paño superior con vidrios corredizos (mamparas A6 y A12). En las mamparas A11, A15 y A18 el paño intermedio es de hojas de vidrio corredizo con el mismo detalle que el paño superior y los paños inferiores son de vidrio laminado 4+4mm según se indica en planillas (transparente en A15 y con lámina opalina en A11 y A18).**

**En las hojas corredizas del paño intermedio de aberturas A11, A15 y A18 se colocará cerradura para vidrios corredizos en hierro cromado. Se presentará muestra a la Supervisión de Obra para su aprobación.**

**Todas las hojas de vidrio corredizo tendrán para su maniobra rebaje de 1x5cm y 3mm de profundidad con bordes pulidos. Se realizará una muestra para su aprobación por parte de la Supervisión de Obra.**



**CORTE MAMPARA**

**(A6 – A12)**

### **Pregunta 35**

Liceo Nº 43 Mvdeo

*En el Liceo 43 no tenemos esquemas unifilares de la instalación eléctrica. Solicitamos los mismos para su estudio.*

### **Respuesta**

Las 16 láminas en formato A4 apaisado que contienen los esquemas unifilares se encuentran en el disco compacto de Licitación en el ítem 6.7 ANEXO G PLANILLAS DE ELÉCTRICA / UNIFILARES / MON-MON-L43-UNIFILARES.DWG.

### **Pregunta 36**

Liceo Nº 43 Mvdeo

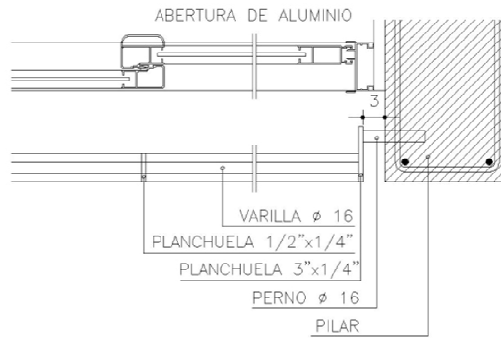
*En la planilla de H01 del Liceo 43 encontramos diferencias entre la planilla y la hoja adjunta en la indicación del marco de la reja, en planilla se solicita doble planchuela 2"x1/4" y en hoja adjunta se indica una sola planchuela de 1 1/2". Solicitamos aclaración.*

### **Respuesta**

Se aclaran componentes de las siguientes herrerías:

- H01:
  - planchuela perimetral: 3" x 1/4" (doble planchuela 1 1/2 " x 1/4")
  - planchuelas verticales intermedias: 1 1/2" x 1/4" (en plano exterior)
- H02 (pañó fijo):
  - planchuela perimetral: 3" x 1/4" (doble planchuela 1 1/2 " x 1/4")
  - planchuelas verticales intermedias: 1 1/2" x 1/4" (en plano exterior)
- H08:
  - planchuela perimetral: 3" x 1/4" (doble planchuela 1 1/2 " x 1/4")
  - planchuelas verticales intermedias: 1 1/2" x 1/4" (en plano exterior)
- H10:
  - planchuela perimetral: 1 1/2" x 1/4"
  - planchuelas verticales intermedias: 1 1/2" x 1/4"

Se adjunta detalle amure H01, H02 y H03.



### **Pregunta 37**

Liceo Nº 43 Mvdeo

*Encontramos diferencias entre la hoja adjunta (lámina C 4) del liceo 43 y las planillas que le corresponden (H02, 03, 04, etc.). No queda claro a que corresponde el dibujo de la derecha de la hoja adjunta, ya que parece ser una planta pero se indican niveles de piso, y tampoco vemos concordancia con las planillas correspondientes. Solicitamos aclaración.*

### **Respuesta**

**El corte en el extremo derecho de la hoja 04 del anexo C (MON-MON-L43-H02 HOJA ADJUNTA.dwg) no corresponde (indica ventanas proyectantes en herrería que fueron eliminadas).**

### **Pregunta 38**

Liceo Nº 70 Mvdeo

*En cortes de albañilería, corte 8-8 (lám 08) y corte 12-12 (lám 09) se aprecia en las circulaciones interiores de planta alta E y W, en el sector de acceso a la terraza-deck, que existe un cambio de nivel (2 escalones) que aparentemente se grafica como realizado en carpintería. En plantas no se indica este detalle y parecería que el pavimento solicitado en el cambio de nivel sería de monolítico. En planillas de terminaciones no se indica ningún cambio de pavimento en las circulaciones. Se solicita aclarar.*

### **Respuesta**

**Ver corte integral No. 5**

### **Pregunta 39**

Liceo N° 70 Mvdeo

*En varios cortes se aprecia que las mallas de protección tipo H-1 cubren las aberturas tipo A-1 y además un sector de unos 40 cms. del antepecho correspondiente. Este antepecho, según los diferentes cortes, está generalmente conformado en planta baja por un muro de ladrillo macizo de 12 y en planta alta por una viga invertida de 17 cms. de ancho. Consultamos cual es la terminación exterior solicitada para estos antepechos, es decir como será la terminación del sector de muro o viga que quedará detrás de la malla H-1, indicando si llevará hidrófugo, aislación térmica, revoque, pintura etc. y cual será el ancho total resultante para el mismo.*

### **Respuesta**

Ver corte integral No. 6

### **Pregunta 40**

Liceo N° 70 Mvdeo

*En local 029 (Patio de Servicio), se aprecia en planta que el cerramiento norte del mismo sería una malla tipo H-1. En cortes se indica la misma abertura, sin embargo las dimensiones de la misma (2,57x2,80) no se adecuan a las dimensiones del vano, en planta (3,05) ni a la altura requerida (2,90). En fachada norte el vano aparece más angosto que en planta. Se solicita aclarar.*

### **Respuesta**

Es correcta esta apreciación, el ancho de la abertura H01 del local 029 es 3,05 mts y la altura es 2,90 mts.

### **Pregunta 41**

Liceo N° 70 Mvdeo

*Se solicita aclarar el tipo de pavimento solicitado para el pasaje techado entre edificio principal y patio servicio y la terminación de los escalones laterales correspondientes.*

### **Respuesta**

Ver corte integral No. 8, el pavimento allí especificado es Baldosa monolítica monocapa tipo "Blangino" 30x30 cms color gris idem pavimento interior con 5 buñas antideslizantes.

Los escalones laterales, al igual que la vereda y pavimentos exteriores, será de hormigón armado terminados con llana. En los escalones se utilizará llana manual.

### **Pregunta 42**

Liceo Nº 70 Mvdeo

*En planilla de terminaciones se solicita baldosa tipo escalón en local 01 Hall Acceso, solicitamos aclarar donde se ubica dicho escalón o umbral ya que según los cortes no habría desnivel entre el piso interior y el exterior de cemento alisado, y según la planta, la línea de cambio de piso coincidiría con la abertura H-03.*

### **Respuesta**

Ver planta baja y cortes 03, 04, 09, 11. Todos los locales limítrofes con los patios exteriores presentan escalones que salvan el desnivel entre ellos y los patios. Estos escalones se terminarán con baldosa idem pavimento con nariz redondeada y pulida. En la entrada principal entre el local 01 Hall Acceso y el exterior del edificio, no existe ningún escalón, la diferencia de nivel se resuelve con un pavimento inclinado (ver corte 9-9).

### **Pregunta 43**

Liceo Nº 70 Mvdeo

*Se solicita aclarar terminación de escalones exteriores en las distintas escaleras que se ubican entre pavimentos de hormigón alisado a llana helicoidal.*

### **Respuesta**

Los escalones serán de hormigón idem pavimentos terminados con llana manual.

### **Pregunta 44**

*¿El rubrado es parte integrante de la oferta, debe incluirse en el Sobre "C" Oferta Económica?*

### **Respuesta**

Sí, debe incluirse en el sobre C.

### **Pregunta 45**

*¿La documentación solicitada en los Sobres "A" Requisitos de Calificación y "B" Requisitos de Contralor y Oferta Técnica, deben presentarse por cada Obra?*

### **Respuesta**

**Sí, se independiza el tratamiento de cada obra por separado. Se permitirá fotocopia de Registro de Actos Personales de la empresa y los directores, siempre que sean para obras dentro del mismo llamado. Se deberá agregar en la fotocopia una nota detallando en qué sobre se presenta el original. (ver llamado 25/2012).**

### **Pregunta 46**

*El Pliego establece que el Representante Técnico deberá ser Arq., acreditado y que el mismo puede ser D.O. de una sola obra, nuestra consulta es ¿si el Representante Técnico puede ser el Representante Legal con la correspondiente certificación notarial que lo acredite, para ambas obras?*

### **Respuesta**

**Sí, puede ser representante legal de la empresa para todas las obras, pero sólo el representante técnico de una.**